

ENQUÊTE, ACTION, ADAPTATION

Atelier sponsorisé du CNAAG 2024 à Poitiers, le mardi 26 novembre 2024, présenté par Anne Jeanneau, directrice de publication de ViteLu et Bernard Hervy, fondateur du GAG.

Le journal ViteLu spécial CNAAG, que vous avez en main, est une réalisation occasionnelle de « ViteLu », résultant d'un partenariat GAG- ViteLu et un soutien au congrès CNAAG depuis 2006.

VITELU ANALYSES ET ÉVOLUTIONS

Les journaux ViteLu habituels :

Les journaux habituels ViteLu relèvent d'un concept précis pour faciliter l'accès à l'information de publics en difficulté avec la lecture.

4 journaux ViteLu sont publiés 2 fois par semaine par Lilavie, association de Laval spécialisée dans « la presse simplifiée ». Ces journaux visent 4 publics : les personnes sourdes, les personnes âgées, les personnes en situation de handicap mental, et les publics en insertion.

Le journal ViteLu Séquoia, pour les personnes âgées, a été construit par une enquête-action commune ViteLu – GAG en 2004 : tous les articles ont été évalués pendant 8 semaines par 44 structures pour personnes âgées, et ViteLu s'est adapté aux réactions des anciens, des animateurs et des bénévoles. Depuis 20 ans, des évolutions régulières ont été apportées. Aujourd'hui, fin 2024, nous disposons de 2 enquêtes : une enquête externe et une enquête interne. Où en sommes-nous ?



Quels résultats pour l'enquête externe réalisée par le GAG ?

L'enquête métier du GAG comportait quelques annexes facultatives, dont une sur « ViteLu ». Quasiment tous les répondants ont rempli cette partie (679 sur 687) !

56 % des animateurs répondants connaissent ViteLu.

27.7 % de ceux qui le connaissent l'utilisent, soit 15.2 % du total.

Les animateurs l'exploitent en collectif (revue de presse) à 74.7 %, en mise à disposition pour 70.9 %, en lecture individuelle pour 33 %. Ils l'utilisent de plusieurs manières avec une moyenne proche de 2.

Les avis des animateurs utilisateurs sont très fortement positifs (entre 94.2 % et 86.4 % selon les critères) avec dans l'ordre : la facilité d'utilisation, la qualité du support, la facilité de téléchargement, la régularité, l'adaptation du support aux personnes âgées, la pertinence du choix d'articles, les possibilités d'échange.

Les raisons données pour le non-abonnement sont (en dehors de la non-connaissance du support à 44 %) : le coût de l'abonnement pour 46.7 %, le non-intérêt de l'animateur pour 22.7 %, le non-intérêt des personnes âgées pour 17.8 %, et le refus de la structure pour 15.7 %. Les raisons plus précises données obtiennent des résultats très faibles (de 5 avis à 1 avis, soit moins de 1 % du total) : restrictions budgétaires, abonnement à la presse régionale, abonnement à un service de revue de presse, refus du responsable, manque de temps pour cette action...



Quels résultats pour l'enquête interne effectuée par ViteLu ?

L'enquête interne de ViteLu, réalisée en 2023, à l'occasion du 25^{ème} anniversaire, comportait 2 questionnaires visant 2 catégories : les lecteurs (177 questionnaires reçus, correspondant à 505 lecteurs) et les accompagnants (83 questionnaires reçus dont 65 pour ViteLu Séquoia - personnes âgées).

La page préférée des lecteurs ? Les pages actualités (mardi et jeudi) pour 46 %, la page « paroles partagées » (du mardi) pour 27 %, la page spécifique public (du jeudi) pour 27 %.

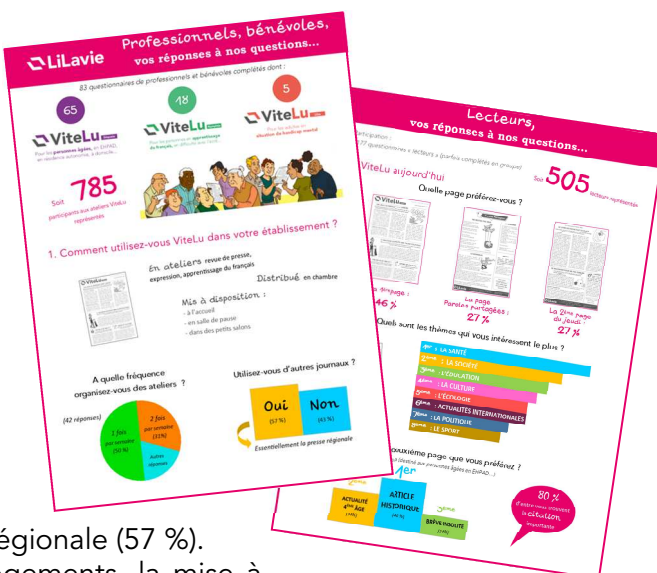
Les articles préférés dans la page actualités ? Dans l'ordre : la santé, la société, l'éducation, la culture, l'écologie, l'international, la politique, le sport.

Les articles préférés dans la page spécifique personnes âgées ? L'article historique (40 %), l'actualité du 4^{ème} âge (34 %), la brève insolite (14 %).

Les demandes des lecteurs ? 60 % souhaitent lire et échanger sur l'actualité, même si elle est difficile, 74 % aimeraient plus de numéros spéciaux « bonnes nouvelles »... Les points positifs sont sur les articles courts, la facilité de lecture et de compréhension (*les particularités du français simplifié*). Les illustrations sont jugées « amusantes et pleines de réalisme ». Les pistes d'évolution proposées recueillent des avis partagés (52%- 48%).

Les avis des accompagnants, animateurs et bénévoles ?

- Ils utilisent ViteLu sur des « revues de presse » une fois par semaine (50 %) ou deux fois par semaine (31 %), avec des supports complémentaires comme la presse régionale (57 %).
- Les autres utilisations sont : la distribution dans les logements, la mise à disposition à l'accueil, dans les salons, dans les salles d'animation, les salles de pause.
- La diffusion se fait essentiellement par papier (88 %), les autres utilisations se révèlent marginales : projection écran (4 cas sur 83 réponses), par la voix (3 cas, pour des personnes non-voyantes), par mail (3 cas), par tablette (1 cas).
- Les éléments annexes (*liens cliquables et fiches « L'info, c'est clair ! »*) sont connus par la moitié des accompagnants et utilisés par 50 % de ceux qui les connaissent.
- Appréciations très positives sur le « plus » de ViteLu : les atouts de la « presse simplifiée », l'allègement de la préparation, la facilité d'utilisation et d'échange.



Les points forts de ViteLu d'après les deux enquêtes :

Les deux enquêtes ont été réalisées sans lien, mais les résultats convergent. Un point très fort est reconnu par les utilisateurs personnes âgées et par les animateurs : les atouts de la presse simplifiée. Toute animation sur l'actualité demande une préparation des articles, de leurs contenus et du contexte ; cette préparation demande du temps (*que l'animateur n'a pas*) et des compétences (*qu'il n'a pas toujours*). Les utilisateurs de ViteLu apprécient de passer par **cet outil adapté**.

Nous sommes **dans un monde concurrentiel** et plusieurs sociétés créent des produits ; elles proposent soit un choix très restreint, soit une compilation trop large, mais jamais les adaptations nécessaires à nos publics. Un choix par une société ne remplace pas le choix par les personnes et l'enjeu est celui d'un support compréhensible et propice à l'échange, **ce que les animateurs utilisateurs apprécient**. Ici, ce support a été construit **ensemble** et il va être amélioré **ensemble** !



LA PRÉPARATION DU VITELU DE DEMAIN

ViteLu souhaite améliorer encore ses propositions, avec les animateurs utilisateurs. Une nouvelle enquête-action est mise en place avec le GAG. Comment va-t-elle se dérouler ?

- L'enquête-action-adaptation se fera au 1^{er} trimestre 2025.
- Les non-abonnés recevront le journal gratuitement pendant 10 semaines,
- Durant l'opération, les animateurs participants noteront leurs avis sur chacun des articles utilisés avec les personnes âgées, sur une plateforme dédiée.
- Dès les premières semaines, selon vos propositions, des contenus nouveaux et des améliorations de contenus actuels seront construits, testés et évalués.
- Les inscriptions à cette opération sont ouvertes :
 - Pendant le CNAAG, sur le stand ViteLu
 - Dès maintenant à l'adresse mail suivante : asso.lilavie@orange.fr
- Vous recevrez alors un questionnaire d'entrée (*à remplir*) puis, en janvier, le code d'accès à la plateforme dédiée !

MERCI À TOUS POUR VOTRE PARTICIPATION !