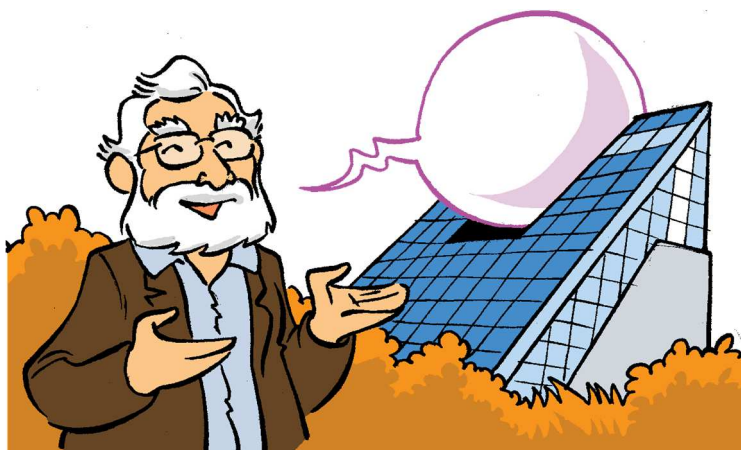


18^{ÈME} CNAAG : INTERGÉNÉRATION ET TRANSMISSION

Pas question de manquer ce rendez-vous ! Plus de 600 participants sont présents, ces 26 et 27 novembre, au Futuroscope de Poitiers, pour des moments uniques d'échange et de partage d'expériences.

RENCONTRE AVEC BERNARD HERVY, Fondateur et vice-président du Gag



ViteLu : Bonjour ! Nous nous retrouvons, comme tous les ans, pour les derniers préparatifs du CNAAG. Quelles sont les particularités de ce CNAAG 2024 ?

Nous saluons tout d'abord le partenariat qui lie ViteLu et le GAG, en particulier pour la réalisation des journaux du congrès depuis 2006. Ce partenariat durable apporte une large diffusion des contenus du congrès auprès des participants, mais aussi à l'extérieur.

Les particularités du CNAAG 2024 ?

- D'abord un thème proche des pratiques des animateurs : l'intergénération et la transmission. Un thème qui montrera des réalisations, mais aussi des points de vue, des analyses et des méthodes. L'intergénération n'existait quasiment pas dans les structures des années 90, et la détermination des animateurs a rendu ces pratiques incontournables.

- Mais, quand un type d'action se généralise, les enjeux deviennent complexes : les rôles des partenaires directs (*structures pour anciens et structures pour jeunes*) demeurent, mais les organisations développent ou imposent leurs propres objectifs, comme l'image des structures d'accueil ou les politiques territoriales de cohésion sociale. Le rôle des animateurs devient plus complexe qu'hier !
- L'an dernier, le congrès était organisé avec une association de directeurs, l'AD-PA. Cette année, nous retrouvons notre organisation classique et notre aspect congrès professionnel. Ceci ne signifie pas l'arrêt des coopérations avec l'AD-PA ; elles prennent d'autres formes.
- Ce congrès se structure sur deux journées : la première est centrée sur l'animateur, ses pratiques, ses analyses et ses méthodologies ; la seconde prend en compte les partenariats nombreux et divers sur l'intergénération.

QUI EST PRÉSENT À CE CONGRÈS CNAAG 2024 ?



Bernard Hervy : Nos statistiques ont été établies 14 jours avant le congrès, à partir des 440 premiers dossiers d'inscription reçus. Elles ont pu évoluer dans les deux dernières semaines, mais l'analyse nous donne des indications claires. Nous ferons également la comparaison avec les statistiques des précédents CNAAG, en particulier celui de Montpellier en 2023 et celui de Saint-Malo en 2022. Tous nos chiffres sont en pourcentage par rapport aux 440 premiers inscrits.

Combien de participants au CNAAG 2024 ?

Nous serons plus de 600 participants. Ceci comprend les 475 inscrits attendus, auxquels il convient d'ajouter : les intervenants (*conférenciers, animateurs d'ateliers, nominés aux Anim'Awards*), les organisateurs (*GAG et COMM Santé*), les jeunes du lycée Les Gripeaux de Parthenay en bac pro animation, qui nous aident à l'accueil, les journalistes, les nombreux exposants... Le total est identique à celui du congrès de St-Malo 2022.

Quelles professions sont présentes ?

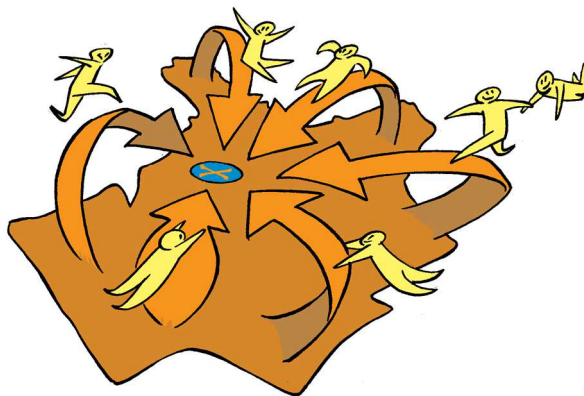
Les **animateurs** et intervenants sociaux représentent 80.5 % des inscrits (*73.2 % au CNAAG 2022, et 68 % en 2023, congrès commun avec les directeurs*), dont 57.8 % d'animateurs techniciens (*niveau BP, 56 % en 2023*), 11.8 % d'animateurs-cadres (*niveau DE et au-delà, 14 % en 2023*), 8.9 % de faisant fonction

d'animateurs (*11 % en 2023*) et 2% d'animateurs en formation

Les **directeurs** et cadres administratifs représentent 3.4 % des inscrits (*2 % au CNAAG 2022 et 14 % au congrès commun 2023*), moitié directeurs, moitié cadres administratifs

Les autres catégories sont stables : **personnels de santé** 7.3 % (*6.8 % en 2022 et 10 % en 2023*) dont 4.1 % d'aides-soignants, **personnels sociaux** (*AMP, moniteur-éducateur, assistant social*) 2.6 %, **formateurs et enseignants** 1.4 % (*1.3 % en 2022 et 3 % en 2023*), non-professionnels 1 %.

D'où viennent les participants ?



Les répartitions géographiques sont stables.

Le congrès reste un **congrès national** (*76 départements représentés*), avec un **marquage régional fort** :

Nouvelle Aquitaine (29.8 %), Bretagne (12.5 %), Pays de la Loire (10.5 %), Centre-Val de Loire (7.7 %), soit un total de 60.5 % pour ces régions proches. Sur les mêmes critères (*4 régions proches*), nous avons 55.9 % en 2022 et 57 % en 2023.

Bien sûr, les répartitions par département confirment ce 60 % local : Deux-Sèvres (9.1 %), Ille-et-Vilaine (7.3 %), Loire-Atlantique (4.8 %),

Charente (4.3 %), Morbihan (3 %), Charente-Maritime (2.5 %), Maine-et-Loire (2.5 %), Indre-et-Loire (2 %), Vendée (2 %).

Notons aussi :

- Des présences importantes de départements plus éloignés (*comme la Seine-Maritime et la Côte-d'Or, aux alentours de 2 %*),
- L'absence, cette année, de représentants des territoires d'outre-mer, signe de leurs difficultés budgétaires.

Ces statistiques confirment l'image d'un congrès national avec un fort marquage local, constat que nous faisons depuis 2018, depuis l'implantation tournante du CNAAG.

Il nous semble, à la lecture du programme, que les exposants sont nombreux.

Vous avez bien lu ! Plus nombreux qu'à Saint-Malo, plus nombreux qu'à Montpellier (*congrès commun avec les directeurs*), ils n'ont jamais été aussi nombreux. Cela tient d'abord au fait que, quand ils sont venus, ils reviennent ! D'autres arrivent, attirés par le CNAAG qui constitue le plus important regroupement d'animateurs. Merci à tous ces exposants : sans eux, nous aurions dû augmenter les montants des tarifs



d'inscription des participants. Merci aussi à Mehdi de COMM Santé qui a géré toute cette partie.

Cette augmentation est aussi due au fait que nous avons diversifié les possibilités de soutien au congrès. Il n'y aura non pas une, mais deux séquences d'« ateliers sponsorisés » : le choix sera de huit possibilités (*quatre à chaque fois*), sur ces séquences de 30 minutes de « conférence - débat », parfois par des services du GAG ou de partenaires (*les 10 ans de Culture-à-Vie, la présentation de l'enquête-action de ViteLu*), parfois par des partenaires commerciaux du congrès. Rappelons que le contenu de ces ateliers est sous l'entière responsabilité de leurs auteurs, sans intervention du conseil scientifique du congrès ou du GAG.

QUELS SERONT, À VOTRE AVIS, LES TEMPS FORTS DE CE CNAAG 2024 ?

Bernard Hervy : Je ne suis pas voyant, et je ne pourrai répondre qu'après le congrès !

Mais vous me demandez de projeter (*ou de construire un projet, diraient les animateurs*), ces temps forts seront nombreux. D'abord, et comme à chaque CNAAG, les échanges entre les participants : il s'agit du plus important regroupement d'animateurs avec les personnes âgées, ils sont souvent isolés et seuls de leur profession dans leur structure, et ils souhaitent échanger ! Ces échanges se feront de façon structurée lors des « carrefours d'échange », mais aussi de façon plus informelle sur les stands, pendant les buffets repas et les temps festifs. Les mises en commun avec un professionnel du spectacle constitueront probablement un temps fort, de même que les réactions d'un dessinateur.

Les participants retrouveront les séquences habituelles (conférences, apports méthodologiques, expériences et le très attendu concours Anim'Awards)

Nous attendons beaucoup des apports des partenaires des actions intergénérationnelles lors du second jour. Merci de nous donner votre avis lors de l'évaluation du congrès.

N'oublions pas les résultats de notre 4^{ème} enquête **métier** : nous avons analysé 683 réponses complètes (*Merci à tous !*) et vous attendez les résultats !



Pouvez-vous nous dévoiler quelques annonces ?

Bien évidemment, non : car les annonces sont réservées aux congressistes !

Une confiance ? Un nouveau congrès sera organisé en novembre 2025, dans une ancienne ville industrielle bien connue des chasseurs, des cyclistes (*dans les anciennes générations*), et aussi des amateurs de football. Le lieu sera dévoilé pendant le congrès !

VITELU, AU CONGRÈS, MAIS AUSSI TOUTE L'ANNÉE...

Qu'est-ce que ViteLu vous prépare pour la suite de ce congrès ?

- un numéro sur les résultats de l'enquête professionnelle, distribué en fin de journée ce mardi,
- un résumé non exhaustif de la première journée d'échanges, disponible dans la matinée mercredi
- un numéro spécial « ViteLu : Enquête, action, adaptation »
- un journal sur le dernier jour du congrès, envoyé par mail en vous inscrivant sur notre stand (sauf les abonnés à ViteLu qui le recevront dès sa finalisation).

C'est quoi ViteLu quand ce n'est pas un journal « spécial congrès » ?

C'est ViteLu Sequoia, un journal bihebdomadaire de 2 pages, support à l'animation d'ateliers revue de presse, expression, écriture...

Pour le découvrir, retrouvez-nous

- sur notre stand
- lors de l'atelier sponsorisé « ViteLu, enquête, action, adaptation », ce mardi à 14 h 15 !

À bientôt !

